

**การจัดการความรู้ เรื่อง**  
**การบูรณาการการวิจัยกับการเรียนการสอน**  
**วิทยาการ**

ผู้ช่วยศาสตราจารย์ ดร.พนารัช ปรีดาการ  
คณะเศรษฐศาสตร์ มหาวิทยาลัยหอการค้าไทย

**ผู้เข้าร่วมกิจกรรมแลกเปลี่ยนเรียนรู้** : อาจารย์ประจำ คณะเศรษฐศาสตร์  
มหาวิทยาลัยหอการค้าไทย

**องค์ความรู้เรื่อง**  
**การบูรณาการการวิจัยกับการเรียนการสอน**

การบูรณาการการวิจัยกับการเรียนการสอน คือ การนำความรู้ที่ได้เกี่ยวกับการวิจัย มาสู่การเรียนการสอน หรืออาจเริ่มจากการเรียนการสอนที่ต้องการพัฒนาองค์ความรู้ใหม่แล้วไปกำหนดหัวข้อโครงการวิจัย

- พิจารณาเนื้อหาความรู้ของงานวิจัยว่ามีความสอดคล้องกับรายวิชา/หัวข้อใด
- วางแผนการนำองค์ความรู้ไปพัฒนาการเรียนการสอนหรือจัดทำสื่อการเรียนการสอนโดยเขียนรายละเอียดไว้ใน มคอ.3 ของรายวิชานั้น

คาดหวังให้เกิดการบูรณาการ ใน 2 พันธกิจ คือ การเรียนการสอน และ การวิจัย

- แผนการสอนควรมีความยืดหยุ่น สามารถปรับเปลี่ยนได้ตามสถานการณ์จริง
- นำผลงานวิจัยมาสร้างสื่อ/เอกสารประกอบการเรียนการสอน
- สนับสนุนให้นักศึกษารายงาน/โครงการ/วิทยานิพนธ์ โดยใช้ข้อมูลและองค์ความรู้จากงานวิจัยไปพัฒนา/ต่อยอดการบูรณาการการวิจัยกับการเรียนการสอน

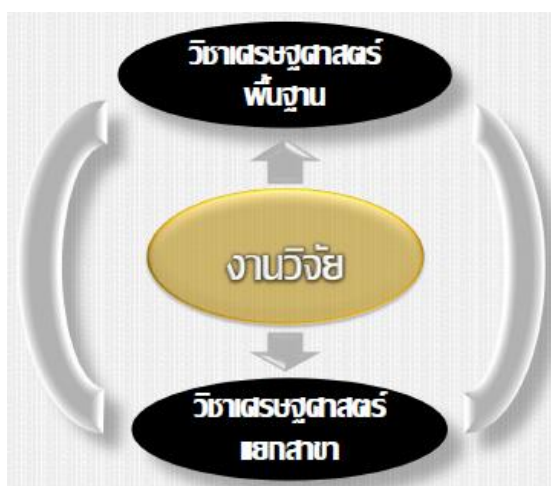
ประโยชน์ของการบูรณาการการวิจัยกับการเรียนการสอน

- เพื่อถ่ายทอดความรู้ที่ได้รับจากการทำวิจัย ในรูปแบบที่เหมาะสมและสอดคล้องกับวิชาที่สอนในหลักสูตร
- เพื่อเปิดมุมมองใหม่จากโลกของการวิจัยสู่โลกของความรู้ ในลักษณะของการจัดการความรู้ หรือ KM

- เป็นประโยชน์ต่อนักศึกษาโดยตรง ในการได้รับความรู้ที่มีความเป็นนามธรรมมากขึ้นกว่า เนื้อหาของวิชา ใช้ในการประกันคุณภาพการศึกษา (SAR)

การบูรณาการงานวิจัยเข้าสู่บทเรียนของคณะเศรษฐศาสตร์

- การบูรณาการงานวิจัยเข้าสู่บทเรียนของวิชาเศรษฐศาสตร์พื้นฐาน เช่น เศรษฐศาสตร์จุลภาค เศรษฐศาสตร์มหภาค
- การบูรณาการงานวิจัยเข้าสู่บทเรียนของวิชาเศรษฐศาสตร์พื้นฐาน เช่น เศรษฐศาสตร์การเงิน เศรษฐศาสตร์ธุรกิจ การจัดการโลจิสติกส์
- 



ประเภทงานวิจัยที่อาจารย์คณะเศรษฐศาสตร์ทำ

- งานวิจัยทางวิชาการ ที่ใช้ข้อมูล Time Series data หรือ Cross section data มาศึกษาความสัมพันธ์ระหว่างตัวแปร
- งานวิจัยทั่วไป ที่ต้องการตอบโจทย์การวิจัยโดยใช้ แบบสอบถาม แบบประเมินผล แนวคำถามเชิงลึก การวิเคราะห์ข้อมูลเชิงพรรณนา

ประเด็นคำถามเกี่ยวกับการบูรณาการการวิจัยกับการสอน

- ใช้งานวิจัยในคณะได้ทั้งหมดเลยหรือเปล่า หรือต้องเป็นเฉพาะของเราเอง หลักฐานเกี่ยวกับ “การเป็นงานวิจัย” (สำหรับ SAR) ที่นับได้คืออะไร (งานวิทยานิพนธ์ IS นับได้ไหม)

- หากใช้งานวิจัยในคณะได้หมด ต้องขออนุญาตใคร และเราจะรู้ได้ยังไงว่าใครทำงานอะไร สาระเป็นอย่างไร
- สามารถทำการแปลงงานวิจัยมาสู่การสอนในรูปแบบใดได้บ้าง อย่างไร
- การ match งานวิจัย ให้ตรงกับการสอน มีเทคนิคพิเศษอะไรหรือไม่ หากต้องการเน้นในเรื่อง SAR

ความยากในการบูรณาการงานวิจัยเข้าสู่บทเรียน

- งานที่ทำกับวิชาที่สอน จะตรงกันได้อย่างไร
- ต้องใช้เวลาในการทำ หากคาดหวังผลได้ที่มีต่อเด็ก การทำเก็บไว้อย่างดีจะไม่เสียหลายเก็บไว้ใช้ได้ ปรับข้อมูลได้ง่ายแบ่งปันกันได้
- หากเน้น SAR อาจต้องมีการทำอีกแบบหนึ่งควบคู่กับข้อ 2 คือ ทำเพื่อให้ได้คะแนน ตรงตามเกณฑ์กำหนด (เพราะข้อ 2 อาจ expired)

การคิดเพื่อบูรณาการงานวิจัยเข้าสู่บทเรียน

- คิด...ส่วนของงานวิจัยที่สามารถนำเข้าสู่บทเรียน
  - วิธีการศึกษา เชื่อมโยงไปถึงการตั้งคำถามงานวิจัย ประเด็นการหาคำตอบของคำถามเหล่านั้น
  - การทบทวนวรรณกรรมที่เกี่ยวข้อง บทความจากงานวิจัยต่างประเทศ เอกสารกึ่ง text ต่างประเทศ
  - ส่วนของเนื้อหาสาระ ที่ผู้วิจัยได้ศึกษาเอง ทั้งเนื้อหาทั่วไป และการใช้ model มาวิเคราะห์ diamond, SWOT ฯลฯ
  - ส่วนของข้อเสนอนั้น เช่น ในเชิงนโยบาย เชิงแผนกลยุทธ์
- คิด...วิธีการที่จะนำงานวิจัยเข้าสู่บทเรียน
  - ทำเป็นกรณีศึกษา (Case Study)
  - ยกเป็นกรณีตัวอย่าง (Example)

วิธีการแทรกงานวิจัยเข้าสู่บทเรียน

- การนำเสนออยู่ใน powerpoint
- ทำเป็นเอกสารประกอบ separated sheet
- อยู่ในเอกสาร/sheet ที่ใช้ในการสอน อย่างเนียน

การแทรกงานวิจัย

- งานวิจัยทางวิชาการ ศึกษาความสัมพันธ์ระหว่างตัวแปร

หัวข้อที่สอน: ปัจจัยกำหนดอุปสงค์ (The determinants of demand)

- The 'own price' of the good itself ( $P_0$ )
- The price of substitute goods ( $P_s$ )
- The price of complementary goods ( $P_c$ )
- The level of advertising expenditure,  $A$ , on the product in question,  $a$ , as well as on complementary and substitute product,  $b, c, \dots, z$  ( $A_a, b, c, \dots, z$ )
- The level and distribution of consumers' disposable income ( $Y_d$ )
- Wealth effects ( $W$ ) caused by, for example, stock market booms, rising house price, windfall gains, etc.
- Change in consumers' tastes and preferences ( $T$ )
- The cost and availability of credit ( $C$ )
- Consumers' expectations concerning future price rises and availability of the product ( $E$ )
- Changes in population ( $POP$ ), if we are examining the total market demand

Case Application: Cross-Price Elasticities of demand in the Real World

Estimated cross-price elasticity of demand between selected commodities, Thailand\*

Commodity X	Commodity Y	$E_{xy}$
Margarine	Butter	1.53
Natural gas	Electricity	0.80
European cars	U.S. domestic & Asian cars	0.76
Asian cars	U.S. domestic & European cars	0.61
U.S. domestic cars	European & Asian cars	0.28

Pork	Beef	0.40
Chicken	Pork	0.29
Clothing	Food	-0.18
Entertainment	Food	-0.72
Cereals	Fresh fish	-0.87

Price, Income, and Cross-Price Elasticities of demand for Beer, Wine, and Spirits in Thailand\*

Beer (X)	Wine (Y)	Spirits (Z)
$E_{XP} = -0.23$	$E_{YP} = -0.40$	$E_{ZP} = -0.25$
$E_{XI} = -0.09$	$E_{YI} = 5.03$	$E_{ZI} = 1.21$
$E_{XY} = 0.31$	$E_{YX} = 0.16$	$E_{ZX} = 0.07$
$E_{XZ} = 0.15$	$E_{YZ} = 0.10$	$E_{ZY} = 0.09$

งานวิจัยทั่วไป ที่ต้องการตอบโจทย์การวิจัยโดยใช้ แบบสอบถาม แบบประเมินผล แนวคำถามเชิงลึก การวิเคราะห์ข้อมูลเชิงพรรณนา

ตัวอย่าง 1

งานวิจัยเรื่อง ผลกระทบของผู้ส่งออกไทยจากมาตรการตอบโต้การทุ่มตลาด วิชาที่ใช้: การวิเคราะห์ประเด็นทางเศรษฐศาสตร์ระหว่างประเทศ กรณีศึกษา: ผลิตภัณฑ์ยิบซั่มบอร์ด: AD กับ การเป็นเกมส์ทางการค้าของบริษัทข้ามชาติ ประเทศไทยจัดได้ว่าเป็นแหล่งแร่ยิบซั่มที่มีคุณภาพดีมาก โดยมีแหล่งแร่ในจังหวัดต่างๆ เช่น พิจิตร นครสวรรค์ นครศรีธรรมราช บริษัทในประเทศที่ทำการผลิตยิบซั่มบอร์ดและขายมีอยู่ 2 บริษัท คือ บริษัทไทยยิบซั่ม และบริษัทสยามยิบซั่ม บริษัทไทยยิบซั่มบุกเบิกโดยตระกูลกัมปนาทแสนยากร ก่อตั้งมาก่อนเป็นเวลานานนับ 30 กว่าปี มีโรงงานในประเทศ 2 แห่งที่บางปะอินและแหลมฉบัง ในขณะที่บริษัทสยามยิบซั่มตั้งมาได้ประมาณ 15 ปี จากการขยายเครือข่ายของบริษัทสยามซีเมนต์ และมีโรงงานอยู่ 3 แห่งในประเทศคือ สระบุรี นวนคร และสงขลา บริษัทผลิตและจำหน่ายยิบซั่มบอร์ดในประเทศไทย จึงมีลักษณะ

เป็นตลาดแบบผู้ขายสองราย ( duopoly ) ซึ่งทำให้สามารถสร้างอำนาจผูกขาดโดยการร่วมมือกัน กำหนดราคา ประกอบกับรัฐบาลก็ให้ความคุ้มครองอุตสาหกรรมในประเทศโดยกำหนดภาษีศุลกากรไว้ถึง 40% สำหรับการนำเข้าผลิตภัณฑ์ยิบซั่ม ทำให้ราคายิบซั่มบอร์ดีในประเทศมีราคาสูง .....

### ตัวอย่าง 2

งานวิจัยเรื่อง การสร้างเครือข่ายสมาคมการค้ารายกลุ่มธุรกิจ

วิชาที่ใช้: เศรษฐศาสตร์การจัดการ

หัวข้อ การรวมตัวทางธุรกิจ

#### ตัวอย่างของการรวมตัวทางธุรกิจ

เครือข่ายสิ่งทอและเสื้อผ้าของแคนาดา<sup>[1]</sup> เครือข่ายสิ่งทอและเสื้อผ้าในเมือง Montreal ประเทศแคนาดา เกิดขึ้นจากแผนพัฒนาเศรษฐกิจขององค์กรที่มีชื่อว่า the Communauté métropolitaine de Montréal (CMM) โดยมีการจัดทำกลยุทธ์เพิ่มศักยภาพการแข่งขัน ที่ใช้เครือข่ายธุรกิจที่มีนวัตกรรมและมีพลวัตเป็นศูนย์กลางการพัฒนา ในปี ค.ศ. 2003 CMM ได้เริ่มทำโครงการที่ระบุได้ว่าเป็นการสร้างเครือข่ายธุรกิจให้กับมหานคร Montreal ถือได้ว่าเป็นระยะแรกของกระบวนการที่นำไปสู่การพัฒนาและผลักดันการพัฒนาทางเศรษฐกิจอย่างบูรณาการ และขับเคลื่อนกลยุทธ์เชิงนวัตกรรมขึ้น.....

จากรายงานการวิจัยเรื่อง.....

โดย.....หน้า.....

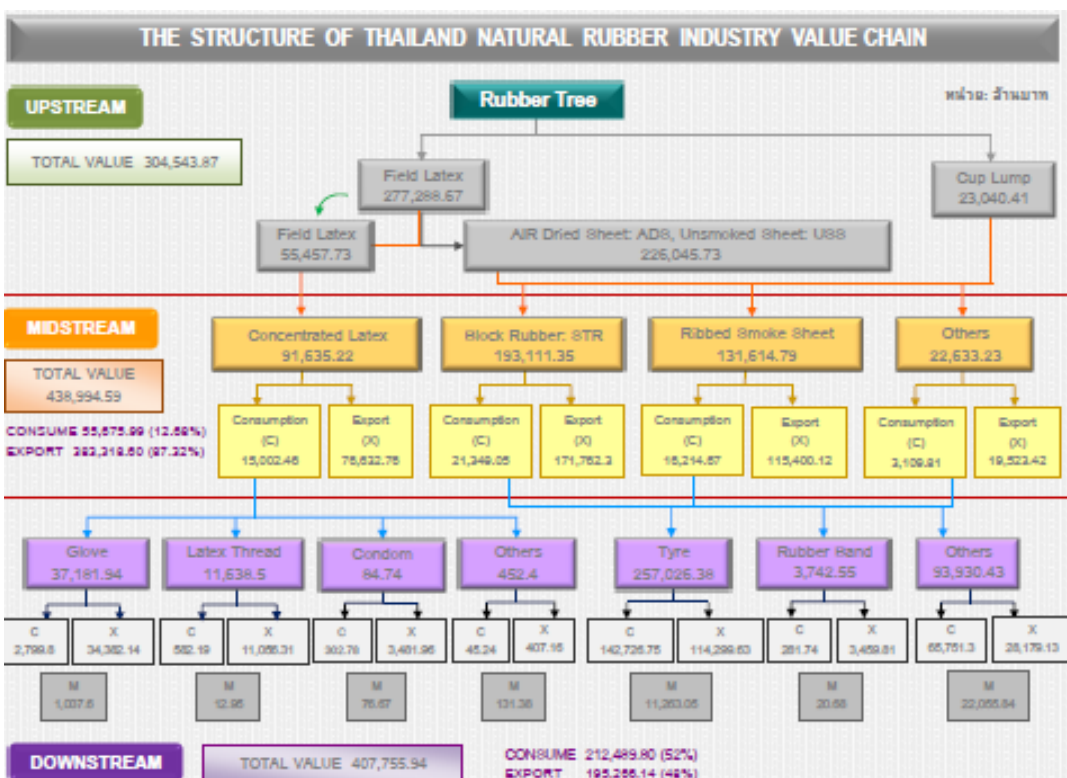
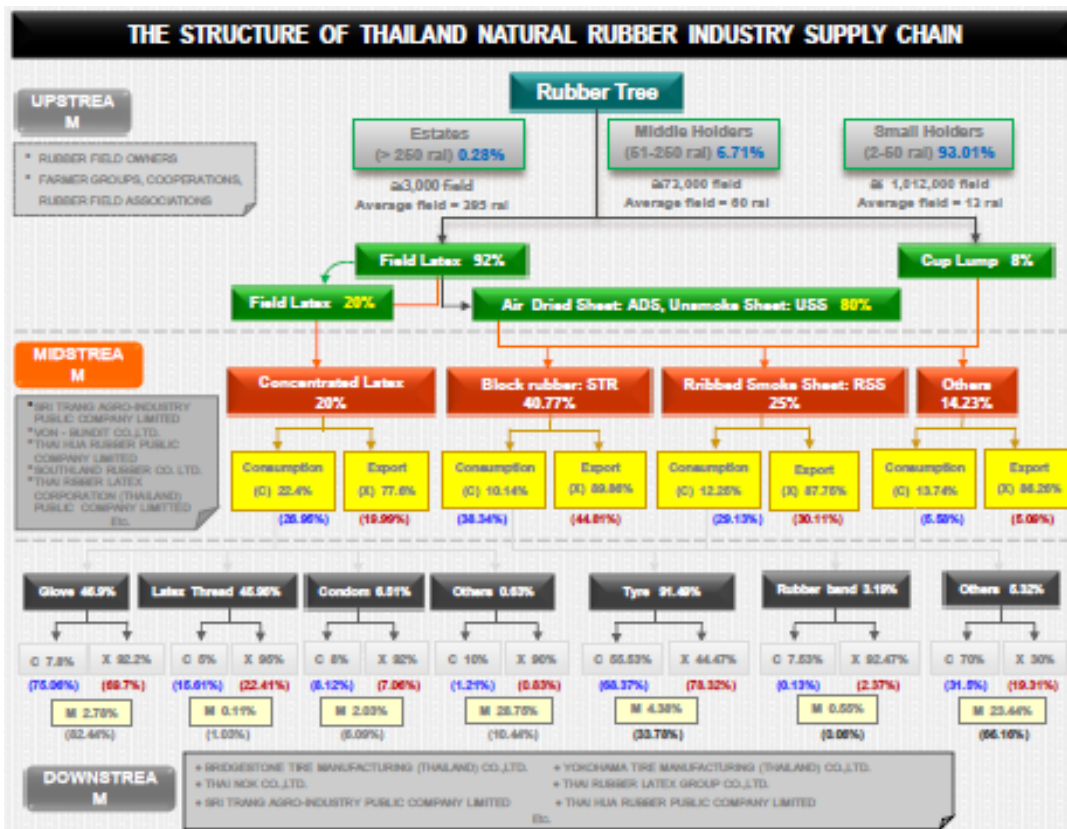
### ตัวอย่าง 3

วิชาที่ใช้: เศรษฐศาสตร์การจัดการ

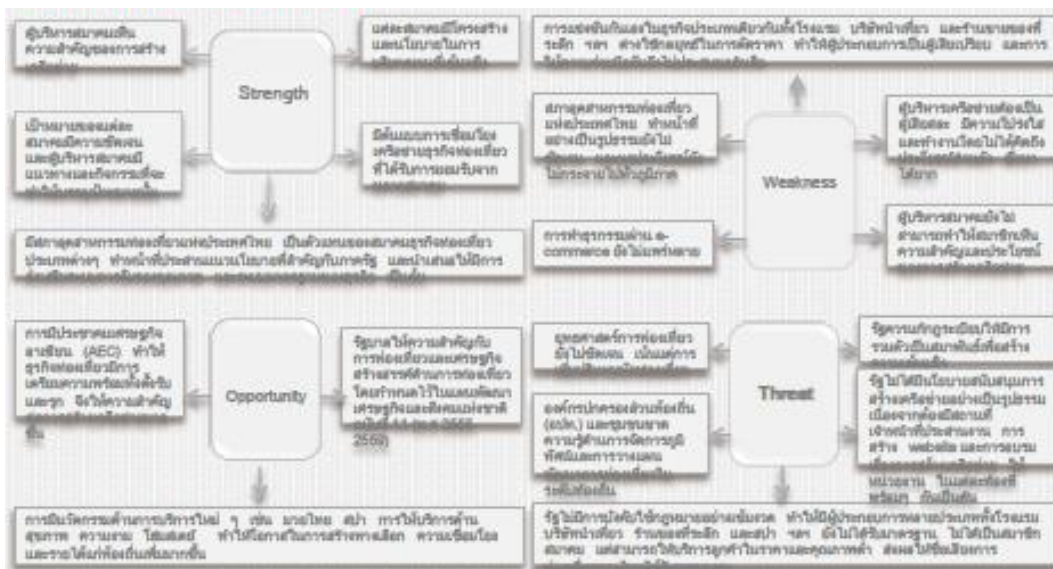
หัวข้อ อุปทานและห่วงโซ่คุณค่า

งานวิจัยเรื่อง การวิเคราะห์ผลกระทบต่ออุตสาหกรรมยางพาราของไทยจากเป้าหมายการเป็นศูนย์กลางยางพาราโลกของมาเลเซีย และข้อตกลงภายใต้ประชาคมเศรษฐกิจอาเซียน

ตัวอย่างของห่วงโซ่อุปทานและห่วงโซ่คุณค่า



**ตัวอย่าง 4**  
**งานวิจัยเรื่อง การสร้างเครือข่ายสมาคมการค้ารายกลุ่มธุรกิจ**  
**วิทยานิพนธ์: เศรษฐศาสตร์การจัดการ**  
**วิทยานิพนธ์: ทฤษฎี SWOT**



**เทคนิคการแทรกงานวิจัยเข้าสู่บทเรียน**

- เอาชื่องานวิจัยมาก่อน หัวข้อค่อยมาพิจารณา

สมมติว่าเป็นงานวิจัยติดตามและประเมินผลโครงการของสถาบันอาหาร มีเรื่องนวัตกรรม

**และวัฒนธรรม**

วิชาที่น่าจะใส่ได้

1. เศรษฐศาสตร์การจัดการ
2. นวัตกรรมและการสร้างคุณค่าทางธุรกิจ

ต้องเอามาใส่เรื่องการเพิ่มมูลค่าในห่วงโซ่อุปทานของการประกอบธุรกิจ เช่น .... ยกเป็นตัวอย่าง

**ข้อเสนอแนะเกี่ยวกับการบูรณาการการวิจัยกับการเรียนการสอน**

- คงต้องมีความชัดเจนในรายละเอียดของรูปแบบในการบูรณาการการวิจัยกับการเรียนการสอน ตามข้อกำหนด
- คณะฯทางเผยแพร่ว่าในแต่ละปีมีการทำวิจัยเรื่องอะไรบ้าง สาระของงานวิจัยแต่ละเรื่องเป็นอย่างไร และทำฐานข้อมูลต่อเนื่อง โดยฐานข้อมูลควรถูกย่อยแล้ว เพื่อให้ง่ายต่อการดึงดูความสนใจ
- หากมีต้นแบบของการบูรณาการการวิจัยกับการเรียนการสอน ควรนำมาแบ่งปัน เป็นต้นแบบหรือแนวทางให้คนอื่น